

Home | Cronaca | Politica | Economia | Estero | Spettacolo | Sport | Salute | Food | Ricerca e sviluppo | News in English | I Portali AGI | Regionali AGI

Borsa | Tech | Travel | Cinema | Musica | Motori | Arte | People | Moda | Che animali! | I News | PEI News | Login

Domenica 16 Febbraio 2014

Cerca



Breaking News mani 17:35 Sudafrica: 200 lavoratori illegali intrappolati in miniera 17:23 Egitto: terrore nel Sinai, esplode bus, morti 5 turisti 16:40 Quirinale: Napolitano con

## Economia

# Il dramma della crisi: 149 suicidi nel 2013, uno ogni 2,5 giorni



11:39 15 FEB 2014

(AGI) - Roma, 15 feb. - Un suicidio ogni 2 giorni e mezzo. Nell'anno 2013 sono state complessivamente 149 le persone che si sono tolte la vita per motivazioni economiche, rispetto agli 89 casi registrati nel 2012 di cui il 40% nel solo ultimo quadrimestre. Sono questi gli ultimi dati resi noti da Link Lab, il

Laboratorio di ricerca socio-economica dell'Universita' degli Studi Link Campus University, che da oltre due anni studia il fenomeno e che adesso pubblica i dati complessivi di un'attivita' di monitoraggio avviata nel 2012.

Circa un suicida su due (45,6%) e' imprenditore (68 i casi nel 2013, 49 nel 2012) ma, rispetto al 2012, cresce il numero delle vittime tra i disoccupati: sono 58, infatti, i suicidi tra i senza lavoro, numero che risulta piu' che raddoppiato rispetto al 2012 quando gli episodi registrati furono 28. Dopo i mesi estivi, il numero dei suicidi per ragioni economiche e' tornato a salire vertiginosamente a settembre, con 13 episodi registrati; ottobre ha contato 16 vittime, novembre ha registrato 12 casi mentre nell'ultimo mese dell'anno in cui le vittime sono state ben 18. In 19 casi si e' arrivati al gesto estremo per stipendi non percepiti. Il fenomeno non conosce differenze geografiche: al Sud come al Nord.

Nel 2012 il numero piu' elevato dei suicidi per motivi economici si registrava nelle regioni del Nord-Est (27 casi con un'incidenza percentuale pari al 30,3%), un'area geografica a maggior frequenza di suicidio tra gli imprenditori a causa della maggiore densita' industriale. L'analisi complessiva dell'anno 2013 sottolinea come il fenomeno sia andato uniformandosi a livello territoriale interessando con la stessa forza tutte le aree geografiche. Persino nel Mezzogiorno dove il tasso dei suicidi per crisi economica e' sempre stato storicamente piu' basso rispetto alla media nazionale, vi e' stato un allarmante aumento del numero dei suicidi: 13 i casi complessivi dell'anno 2012 a fronte dei 29 del 2013.

Nel 2013 il numero piu' elevato di suicidi per ragioni economiche si e' registrato nel Nord-Ovest che vede triplicato il numero delle vittime che passa da 12 dell'anno 2012 a 35 nel 2013. A seguire le regioni centrali con 33 casi (22,1%) a fronte dei 23 del 2012 (25,8%) e il Nord-Est con 32 (21,5%), dato quest'ultimo in linea con quanto registrato nel 2012 quando gli episodi sono stati 27. Sono invece 19 i casi di suicidio registrati nelle Isole (14 nel 2012).

La crisi interessa strati sempre piu' ampi della popolazione. Nel 2013, cosi' come nel 2012, la crisi economica, intesa come mancanza di denaro o come situazione debitoria insanabile, rappresenta la motivazione principale del tragico gesto, all'origine dei 108 suicidi (72,5%) nel 2013, a fronte dei 44 del 2012. La perdita del posto di lavoro continua a rappresentare la seconda causa di suicidio: 26 gli episodi registrati, in lieve aumento rispetto al 2012 quando i casi sono stati 25. Ad incidere inoltre sul tragico epilogo, i debiti verso l'erario: 13 le persone che nel 2013 si son tolte la vita a causa dell'impossibilita' di saldare i propri debiti nei confronti dello Stato.

E i tentati suicidi? Quasi raddoppiato il numero rispetto al 2012. Preoccupante e significativo anche il numero dei tentati suicidi: sono infatti 86 le persone che nel 2013 hanno provato a togliersi la vita per motivazioni riconducibili alla crisi economica, tra cui 72 uomini e 14 donne, contro i 48 casi complessivi registrati nel 2012. Anche tra i tentativi di suicidio, a destare allarme e' l'incremento registrato nelle regioni meridionali: si passa infatti dai 5 casi del 2012 a ben 25 tragici tentativi di porre

## BORSA

| Descrizione           | Valore    | Var. % |
|-----------------------|-----------|--------|
| FTSE MIB              | 20.436,47 | +1,62  |
| FTSE Italia All-Share | 21.712,25 | +1,53  |
| FTSE Italia Mid Cap   | 27.914,31 | +0,72  |
| FTSE Italia STAR      | 18.565,60 | +0,15  |

|                 |           |       |
|-----------------|-----------|-------|
| Spread BTP-Bund | 200 punti | -2,00 |
|-----------------|-----------|-------|



ENEL  
TELECOM  
UNICREDIT

**NAVIGA CON NOI LA MAPPA SEMANTICA**  
Visualizza le relazioni tra gli argomenti del giorno e leggi le notizie sul portale

**NEWS PEI NEWS**  
il nuovo servizio di informazione sulla Politica Estera Italiana.

**iNews AGI**  
L'INNOVAZIONE CHE FA NOTIZIA

## PORTALI AGI

意大利记者通讯社  
AGI CHINA 2014

|            |             |                    |
|------------|-------------|--------------------|
| AGI Europa | AGI Energia | AGI Salute         |
| AGI China  | AGI Arab    | Scelte Sostenibili |

## DAI NOTIZIARI REGIONALI

|   |
|---|
| <b>Calabria</b><br>Sanremo: festival 'piccante', in regalo confezioni di 'nduja     |
| <b>Emilia Romagna</b><br>Meccanico investito da ladro a Bologna, condanna a 16 anni |
| <b>Lombardia</b><br>Immigrati: Salvini, stop ingressi finche' disoccupati italiani  |
| <b>Molise</b><br>Molise: Cassazione annulla condanna ex presidente Iorio            |
| <b>Liguria</b><br>Camion in contromano in autostrada, panico a Genova               |
| <b>Marche</b><br>Incidenti lavoro: muore cadendo da tetto fabbrica nel Pesarese     |
| <b>Abruzzo</b><br>Venezuela: abruzzese arrestato; D'Incecco, intervenga governo     |
| <b>Umbria</b><br>Infrastrutture: Rometti, ok Cipe e' riconoscimento impegno regione |
| <b>Campania</b><br>Terra dei fuochi: nuovi sequestri fondi agricoli nel Napoletano  |
| <b>Toscana</b><br>Sicurezza: Tagliente, salviamo patrimonio artistico dal           |

fine alla propria vita rilevati nel 2013.

Anche nelle regioni insulari si passa a 15 casi dai 6 registrati nel 2012. L'aumento si registra anche nelle regioni del Centro Italia in cui nel 2013 si sono verificati ben 22 casi a fronte dei 13 rilevati nel 2012. A livello regionale il numero piu' elevato di tentativi di suicidio nel 2013 si ha nel Lazio (12). Seguono Sicilia (11), Campania ed Emilia Romagna (10), Lombardia (7), Abruzzo e Toscana (6). I disoccupati che nel 2013 hanno tentato di togliersi la vita sono 50. Erano 20 nel 2012. (AGI)

RSS

Like Share 129

g+1 2

Tweet 30

Ultime da "Economia"



Crisi: Saccomanni, risultati? A volerli leggere gia' ci sono stati

(AGI) - Roma, 16 feb. - Per il rilancio dell'economia e "sul piano delle riforme strutturali" ci sono gia' stati risultati, ma "bisogna anche capire [...]

Articolo completo



Crisi, in sei anni scomparse 134mila imprese

(AGI) - Roma - In sei anni la crisi ha cancellato 134 mila piccole imprese di artigiani e commercianti. Lo rileva la Cgia, ...

Articolo completo

Video



Salto con l'asta: il francese Renaud Lavillenie "cancella" il record dell'ucraino Sergey Bubka, salta 6,16 m



Tutti in galera gli 8 del colpo al caveau Sicurtecna di Guidonia



Le istruzioni di sicurezza sui voli Air New Zealand diventano sexy



Roma: raggiravano anziani e rubavano bancomat, 5 arresti

GB: Ft, classe media divisa; banchieri surclassano altri salari

(AGI) - Roma, 15 feb. - Nella settimana in cui i dati della Banca d'Inghilterra lasciano ben sperare per la ripresa dell'economia britannica, il Financial [...]

Articolo completo



Usa: via libera alle banche, la marijuana si paghera' col bancomat

(AGI) - Roma - Via libera delle autorita' Usa alle banche, le quali possono accettare il denaro proveniente dal business legale della marijuana, ...

Articolo completo

Fisco: Cgia, 'eredita' governo Letta +2,4 mld tasse nel 2014

(AGI) - Roma - "Se nel 2013 il sistema Paese ha risparmiato poco piu' di un miliardo di euro di tasse, grazie soprattutto ...

Articolo completo

Cerca altre notizie

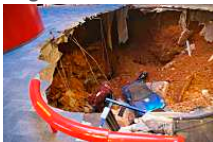
Gallerie fotografiche



San Valentino: da Kuala Lumpur al Vaticano, cos' gli innamorati hanno festeggiato nel mondo



Le foto 'rubate' dell'iPhone 6



Usa: voragine inghiotte 8 preziose Corvettes da 4 milioni di euro



Ecco la Ferrari California T, debutta il V8 da 560 cavalli

degrado

Veneto

Sochi 2014: la 'Sanremo sul Mar Nero' tra Olimpiadi e sanatori (2)

Sardegna

Poverta': Plus Nuoro, 40mila euro per tre mense nel Nuorese

Puglia

Ulivi: ispettori Ue, blocco movimentazione piante vivai nel Leccese

Lazio

Rapine: sequestra dipendenti banca e svuota casse, arrestato

Friuli Venezia Giulia

Sociale: Giunta Fvg, riduzione bolletta titolari Carta famiglia

Sicilia

Immigrati: 400 soccorsi al largo di Lampedusa, altri barconi

Piemonte

Montagna: un morto e un ferito su piste da sci nel Torinese

LA VOCE DEL CONSUMATORE



ANAS

- News
- Appalti e viabilita